

# 郑州建信耐火材料成套有限公司

## 温室气体排放报告

报告主体（盖章）：郑州建信耐火材料成套有限公司

报告年度：2019 年

编制日期：2020 年 3 月 21 日



# 郑州建信耐火材料成套有限公司

## 温室气体排放报告

报告主体（盖章）：郑州建信耐火材料成套有限公司

报告年度：2019 年

编制日期：2020 年 3 月 21 日



根据中华人民共和国生态环境部发布的《工业其他行业企业温室气体排放核算方法与报告指南》，本报告主体核算了 2019 年度温室气体排放量，并填写了相关数据表格。现将有关情况报告如下：

## 一、企业基本情况

### 1.1 企业基本情况一览

表 1-1 基本信息表

报告企业名称	郑州建信耐火材料成套有限公司		单位性质	民营企业	所属行业	建材（耐火材料）
单位地址	河南省新密市来集镇宋楼工业区		报告年度	2019 年	填表日期	2020.3.13
组织机构代码	170574453	统一社会信用代码	91410183170574453X	法定代表人	慕松坡	
企业注册地址	河南省新密市来集镇宋楼工业区					
企业办公地址	河南省新密市来集镇宋楼工业区					
单位分管领导	孙金来	电话	13903988860	传真	0371-63151339	
单位碳排放管理部门	综合办					
填报负责人	苏永超	部门	总经办	职务	总经理助理	
电话	0371-63151076		电子邮箱	13598427660@139.com		
手机	13598427660		传真	0371-63151339		
联系人	苏永超	部门	总经办	职务	总经理助理	
电话	0371-63151076		电子邮箱	13598427660@139.com		
手机	13598427660		传真	0371-63151339		
企业简介	<p>郑州建信耐火材料成套有限公司始创于 1986 年，位于河南省新密市来集镇宋楼工业区，法定代表人慕松坡，是一家民营股份制企业。公司现有员工 240 多人，占地面积 145 亩，固定资产总值 3 亿元，下属两个生产分厂和一个全资子公司（上海建信分公司）。</p>					

公司主要设备有：118 米全自动高温节能超高温（烧结温度 1750° C）隧道窑 1 条，138m 高温隧道窑 1 条，3m×60m 回转窑 1 条，630T 压力机 13 台，2500T 全自动液压制砖机 1 台，硅酸钙板生产线 1 条、浇注料生产线 1 条。主导产品为抗剥落砖、铝碳化硅砖，硅莫砖、系列硅莫复合砖、镁铝尖晶石砖、镁铁尖晶石砖、莫来石砖、锆刚玉砖及各种材质系列不定型浇注料。年生产能力 10 万吨，年生产总值 3 亿元。

## 1.2 企业组织结构描述

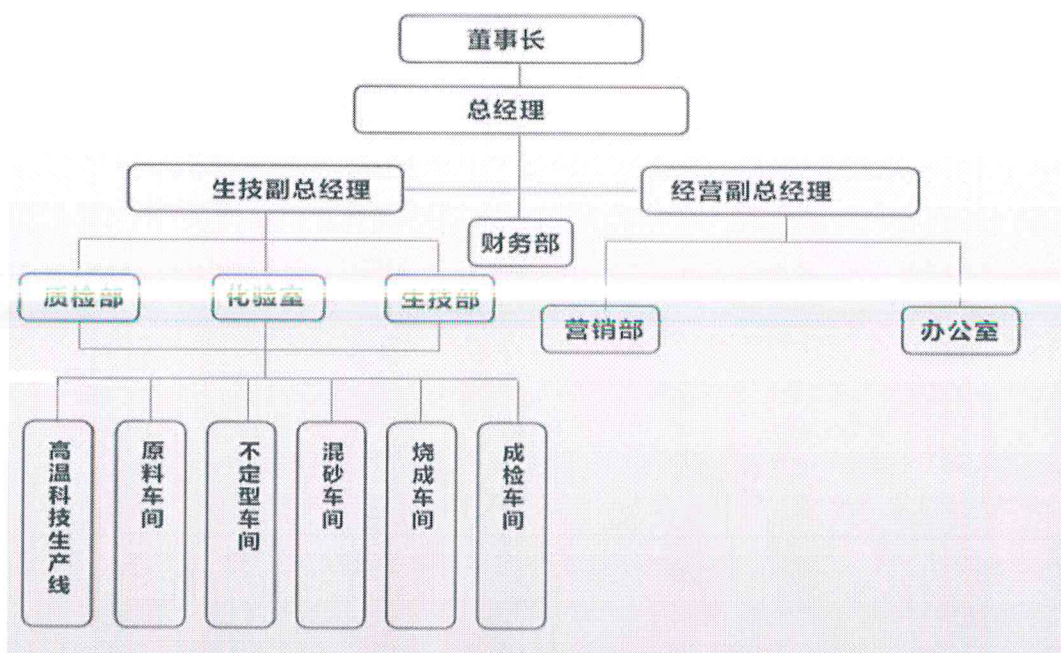


图 1-1 企业组织结构图

### 1.3 生产工艺流程

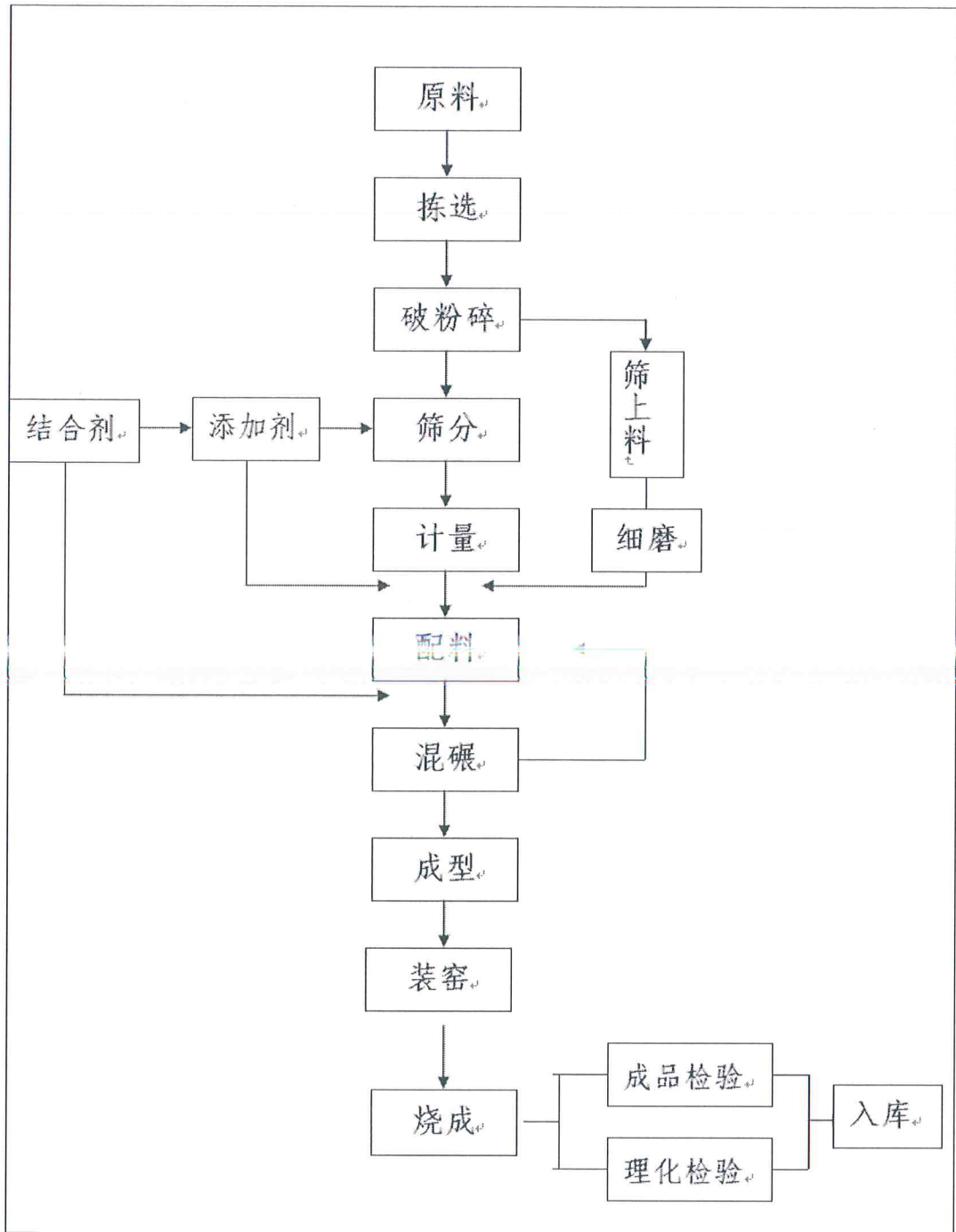


图 1-2 生产工艺流程图

### 1.4 核算单元划分及排放源识别

报告主体温室气体排放核算边界为企业整个厂区范围，具体核算边界如图 1-3 所示。

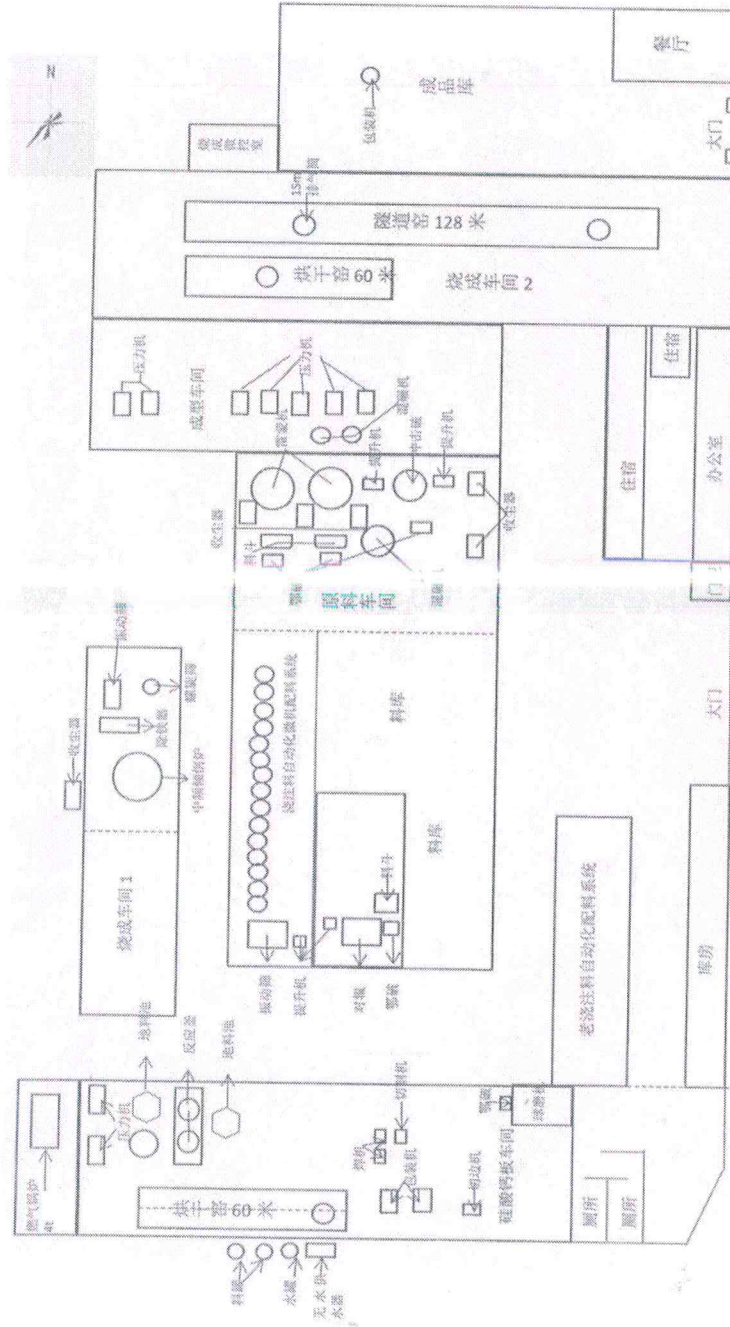


图 1-3 企业厂区平面图

报告主体温室气体排放主要包括生产过程中汽油、柴油、天然气等化石燃料燃烧产生的二氧化碳排放，以及企业外购电力产生的排放。企业办公车辆消耗汽油温室气体排放量和食堂日常生活消耗天然气温室气体排放量由于不包含在企业生产过程内故并未计算。详细排放设备见表 1-2。

表 1-2 企业温室气体主要排放设备

序号	设备名称	设备型号	设备位置	设备数量	相应物料或能源种类
1	袋式除尘器		硅酸钙板车间	1	电力
2	袋式除尘器		原料车间	5	电力
3	袋式除尘器		浇注料车间	2	电力
4	袋式除尘器		成型车间	15	电力
5	袋式除尘器		烧成车间	1	电力
6	燃气锅炉			1	天然气
7	货车				汽油
8	铲车、叉车				柴油

## 二、温室气体排放

本报告主体温室气体排放总量如下表 2-1 所示。

表 2-1 温室气体排放总量表

	二氧化碳	合计
	t	tCO <sub>2</sub> e
温室气体排放总量	9383.552	9383.552

## 三、活动水平数据及来源说明

本报告主体涉及到的所有活动水平数据种类及来源详见下表 3-1。

表 3-1 活动水平数据种类及来源表

	燃料品种	净消耗量来源说明	低位发热量来源说明
燃料 燃烧	无烟煤	/	/
	烟煤	/	/
	褐煤	/	/
	洗精煤	/	/
	其他洗煤	/	/

	型煤	/	/
	石油焦	/	/
	其他煤制品	/	/
	焦炭	/	/
	原油	/	/
	燃料油	/	/
	汽油	企业能源使用量统计表	《核算指南》附录二表 2.1 缺省值
	柴油	企业能源使用量统计表	《核算指南》附录二表 2.1 缺省值
	一般煤油	/	/
	液化天然气	/	/
	液化石油气	/	/
	石脑油	/	/
	航空汽油	/	/
	航空煤油	/	/
	其他石油制品	/	/
	天然气	企业能源使用量统计表	《核算指南》附录二表 2.1 缺省值
	焦炉煤气	/	/
	高炉煤气	/	/
	转炉煤气	/	/
	其他煤气	/	/
	炼厂干气	/	/
	<b>参数名称</b>	<b>来源说明</b>	
工业生产过程	石灰消耗量	企业脱硫脱硝设备使用记录	
	石灰的纯度	企业自测	
	<b>参数名称</b>	<b>来源说明</b>	
净购入电力、热力	电力	外购	企业用电量汇总表
		外销	/
	热力	外购	/
		外销	/

本报告主体活动水平数据详见附表 2。

#### 四、排放因子数据及来源说明

本报告主体涉及到的所有活动水平数据种类及来源详见下表 4-1



表 4-1 排放因子来源表

	燃料品种	单位热值含碳量来源说明	碳氧化率 (%) 来源说明
燃料燃烧	无烟煤	/	/
	烟煤	/	/
	褐煤	/	/
	洗精煤	/	/
	其他洗煤	/	/
	型煤	/	/
	石油焦	/	/
	其他煤制品	/	/
	焦炭	/	/
	原油	/	/
	燃料油	/	/
	汽油	《核算指南》附录二表 2.1 缺省值	《核算指南》附录二表 2.1 缺省值
	柴油	《核算指南》附录二表 2.1 缺省值	《核算指南》附录二表 2.1 缺省值
	一般煤油	/	/
	液化天然气	/	/
	液化石油气	/	/
	石脑油	/	/
	航空汽油	/	/
	航空煤油	/	/
	其他石油制品	/	/
	天然气	《核算指南》附录二表 2.1 缺省值	《核算指南》附录二表 2.1 缺省值
	焦炉煤气	/	/
	高炉煤气	/	/
	转炉煤气	/	/
其他煤气	/	/	
炼厂干气	/	/	
	<b>参数名称</b>	<b>来源说明</b>	
工业生产过程	石灰排放因子	根据《核算指南》计算	
净购入电力、热力	电力消费排放因子	2011 年和 2012 年中国区域电网平均二氧化碳排放因子	
	热力消费排放因子	/	

## 声 明

本报告真实、可靠，如报告中的信息与实际情况不符，  
本企业将承担相应的法律责任。

法人代表（或授权代表）：

（盖章）

年 月 日

附表 1 报告主体温室气体排放量汇总表

源类别	CO <sub>2</sub>	CH <sub>4</sub>	GHG
单位	t	t	tCO <sub>2</sub> e
化石燃料燃烧 CO <sub>2</sub> 排放	6867.134	\	6867.134
工业生产过程 CO <sub>2</sub> 排放	243.383	\	243.383
污水处理排 CH <sub>4</sub> 放量	\	0	0
净购入电力和热力产生的 CO <sub>2</sub> 排放	2273.035	0	2273.035
企业温室气体排放总量 (tCO <sub>2</sub> e)			9383.552

附表 2 报告主体活动水平相关数据一览表

	燃料品种	净消耗量	低位发热量
		t,万 Nm <sup>3</sup>	GJ/t,GJ/万 Nm <sup>3</sup>
燃料燃烧	无烟煤		
	烟煤		
	褐煤		
	洗精煤		
	其他洗煤		
	型煤		
	石油焦		
	其他煤制品		
	焦炭		
	原油		
	燃料油		
	汽油	4.759	43.070
	柴油	38.200	42.652
	一般煤油		
	液化天然气		
	液化石油气		
	石脑油		
航空汽油			
航空煤油			

工业生产过程	其他石油制品					
	天然气		311.488		389.31	
	焦炉煤气					
	高炉煤气					
	转炉煤气					
	其他煤气					
	炼厂干气					
工业生产过程	参数名称		数据		单位	
	石灰的消耗量		6.919		t	
	石灰的纯度		80		%	
	参数名称		数据		单位	
废水处理	废水量				m <sup>3</sup> /年	
	厌氧处理系统进口废水的 COD <sub>in</sub>				kg COD	
	厌氧处理系统出口废水的 COD <sub>out</sub>				kg COD	
	单位			MWh		
净购入电力、热力	电力	外购		4323.826		
		外销				
	热力	外购				GJ
		外销				

附表 3 报告主体排放因子相关数据一览表

燃料品种	计量单位	低位发热量	单位热值含碳量	燃料碳氧化率	密度
		GJ/t, GJ/万 Nm <sup>3</sup>	tC/GJ		g/cm <sup>3</sup>
无烟煤	t				
烟煤	t				
褐煤	t				
洗精煤	t				
其他洗煤	t				
型煤	t				
其他煤制品	t				
石油焦	t				
焦炭	t				
原油	t				
燃料油	t				
汽油	t	43.070	0.0189	98%	0.74
柴油	t	42.652	0.0202	98%	0.84
一般煤油	t				
炼厂干气	t				
液化天然气	t				

郑州建信耐火材料成套有限公司温室气体排放报告

	液化石油气	t					
	石油脑	t					
	其他石油制品	t					
	焦炉煤气	万 Nm <sup>3</sup>					
	高炉煤气	万 Nm <sup>3</sup>					
	转炉煤气	万 Nm <sup>3</sup>					
	其他煤气	万 Nm <sup>3</sup>					
	天然气	万 Nm <sup>3</sup>	389.31	0.0153		99%	
工业生产过 程	石灰排放因子	tCO <sub>2</sub> /t		0.4397			
废水处理	废水厌氧处理系统甲烷生产潜力						
	甲烷修正因子						
净购入电 力、热力		单位			二氧化碳排放因子		
	电力	tCO <sub>2</sub> /MWh		华中区域电网			0.5257
	热力	tCO <sub>2</sub> /GJ					

